

Examen HAVO

2013

tijdvak 2
dinsdag 18 juni
13.30 - 16.30 uur

aardrijkskunde

Gebruik De Grote Bosatlas, 53e druk.

Dit examen bestaat uit 31 vragen.

Voor dit examen zijn maximaal 63 punten te behalen.

Voor elk vraagnummer staat hoeveel punten met een goed antwoord behaald kunnen worden.

Als bij een vraag een verklaring, uitleg of berekening gevraagd wordt, worden aan het antwoord meestal geen punten toegekend als deze verklaring, uitleg of berekening ontbreekt.

Geef niet meer antwoorden (redenen, voorbeelden e.d.) dan er worden gevraagd.

Als er bijvoorbeeld twee redenen worden gevraagd en je geeft meer dan twee redenen, dan worden alleen de eerste twee in de beoordeling meegeteld.

Bij elke vraag kun je, indien gewenst, De Grote Bosatlas, 53e druk gebruiken.

Wereld

Opgave 1 – Globalisering in de auto-industrie

Bestudeer bron 1 uit het bronnenboekje die bij deze opgave hoort.

Gebruik bron 1.

- 1p 1 Met welk begrip wordt de mondiale ontwikkeling aangeduid die zichtbaar is in bron 1?

Gebruik bron 1.

De top tien van landen waar in 2010 de meeste personenauto's werden geproduceerd, is anders dan de top tien in 2002. Landen als Duitsland, Japan en Zuid-Korea zijn in de top tien gebleven, maar er zijn ook nieuwe landen bijgekomen.

- 1p 2 Welke drie landen zijn na 2002 in de top tien van landen gekomen waar de meeste personenauto's worden geproduceerd?

Gebruik bron 1.

Met uitzondering van Duitsland is de productie van personenauto's in centrumlanden in de periode tussen 2002 en 2010 afgenomen.

- 2p 3 Geef voor die afname twee oorzaken.

In 2010 was China het land waar de meeste personenauto's werden geproduceerd. Ondanks de enorme productie van personenauto's in China worden in de westerse landen vrijwel geen personenauto's van Chinese merken verkocht.

- 2p 4 Geef hiervoor twee redenen.

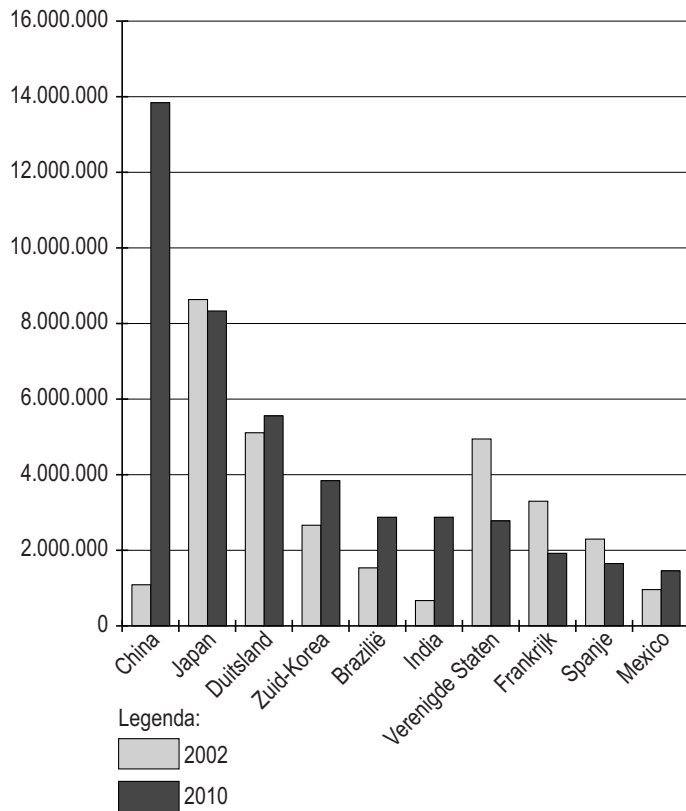
Niet alleen op mondiale schaal vindt verplaatsing van de productie van personenauto's plaats. Dit gebeurt ook op de schaal van Europa.

- 2p 5 In welk deel van Europa is de productie van personenauto's de laatste twee decennia het meeste toegenomen?
Geef voor de autoproducenten een voordeel van het verplaatsen van de productie van personenauto's naar dit deel van Europa boven verplaatsing naar China.

Opgave 1 – Globalisering in de auto-industrie

bron 1

De top tien van landen waar in 2010 de meeste personenauto's werden geproduceerd (ter vergelijking is het aantal personenauto's weergegeven dat diezelfde landen in 2002 produceerden)



vrij naar: <http://www.nationmaster.com>

Opgave 2 – Indiase mode

Bestudeer de bronnen 1 en 2 uit het bronnenboekje die bij deze opgave horen.

- 2p **6** De modetrends in India en Groot-Brittannië beïnvloeden elkaar.
Leg uit waarom de modetrends van juist deze twee landen elkaar beïnvloeden.
Je uitleg moet een oorzaak-gevolg relatie bevatten.

Gebruik bron 2.

- 2p **7** Geef twee aanwijzingen uit de bron waaruit blijkt dat de ontwikkelingen in de modetrends van India en Groot-Brittannië niet passen in de traditionele centrum-periferierelaties.

Gebruik bron 2.

- 2p **8** Leg met behulp van bron 2 uit hoe een stijgende welvaart van Indiërs in Groot-Brittannië kan bijdragen aan een vergroting van de regionale ongelijkheid in India.
Je uitleg moet een oorzaak-gevolg relatie bevatten.

Gebruik de kaartbladen Zuid-Azië.

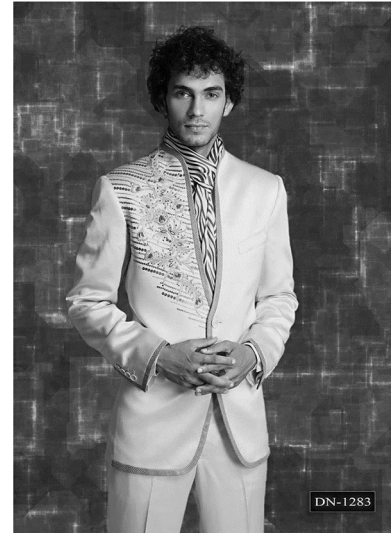
Er is een grote diversiteit in kleding in India.

- 2p **9** Geef hiervoor twee aanwijzingen die je afleidt van kaarten uit de kaartbladen Zuid-Azië.

Opgave 2 – Indiase mode

bron 1

Mode in Mumbai en Londen



vrij naar (van links naar rechts): <http://indianshaadi.org>,
www.designersalwarkameez.com en www.diwansaheb.com

bron 2

De Indiase en Britse mode beïnvloeden elkaar. In India worden steeds meer westerse ontwerpen en materialen gedragen en in Groot-Brittannië verschijnen modellen en stoffen die duidelijk op India geïnspireerd zijn. De grote Indiase modehuizen zijn gevestigd in Mumbai. In die stad bevinden zich ook de grote 'shopping malls' waar onder andere Indiërs die in Groot-Brittannië wonen hun huwelijkskleding komen uitzoeken. De kleding in Mumbai is goedkoper dan in Groot-Brittannië. Dat geldt met name voor de fijnbewerkte stoffen voor trouwjurken en feestkleding. Ook vrouwen uit Londen met een Indiase achtergrond kopen graag kleding in India: "We wisten nooit wat in de mode was in India en plotseling liepen we vijf jaar achter. En dan denk je: o nee, ik ben uit de mode."

vrij naar: Peter Jackson, Nicola Thoma, Claire Dwyer, *Consuming transnational fashion in London and Mumbai*, in: *Geoforum*

Opgave 3 – African Rift

Bestudeer de bronnen 1 en 2 uit het bronnenboekje die bij deze opgave horen.

Gebruik de bronnen 1 en 2 en kaartblad 162-163.

- 3p **10** Geef van de plaattektonische situatie in Oost-Afrika aan
- welk type plaatbeweging daar plaatsvindt;
 - welk type gebergte door deze beweging ontstaat;
 - welk begrip van toepassing is op de landschapsvorm aangeduid met de letters x en welk begrip van toepassing is op de landschapsvorm aangeduid met de letter y in bron 2.

Gebruik bron 1 en kaartblad 162-163.

In bron 1 wordt gesproken van 'een reeks van meren' die zich bevindt in de Grote Riftvallei. Het dichtbij gelegen Victoriameer ligt niet in de Grote Riftvallei en is op een andere manier ontstaan dan de meren die wel in deze Grote Riftvallei liggen.

- 2p **11** Geef twee verschillen tussen het Victoriameer en de meren in de Grote Riftvallei die je op kaartblad 162-163 kunt aflezen.

Er zijn veel actieve vulkanen in het gebied van de Grote Riftvallei.

- 2p **12** Beschrijf aan de hand van de theorie over platen tektoniek hoe het vulkanisme in de Grote Riftvallei ontstaat.

Gebruik kaartblad 162-163.

Op de plek waar nu de Rode Zee en de Golf van Aden liggen, lag in het verleden ook een 'riftzone' zoals de Grote Riftvallei.

- 2p **13** Geef hiervoor twee aanwijzingen die je kunt afleiden uit de overzichtskaart op kaartblad 162-163.

Opgave 3 – African Rift

bron 1

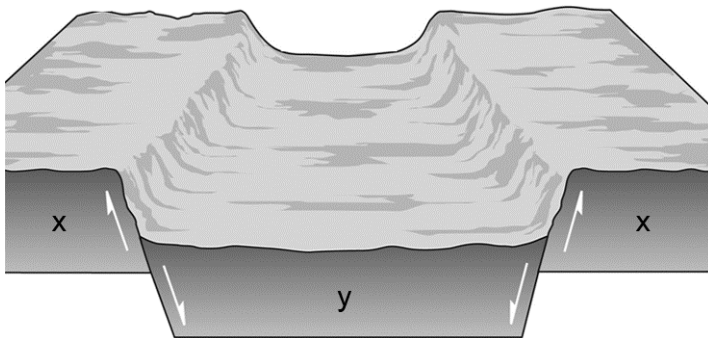
De Grote Riftvallei in Oost-Afrika

In het oosten van Afrika bevindt zich een langgerekt stelsel van breuken, waartussen delen van de aardkorst zijn weggezakt. Deze weggezakte delen worden samen de Grote Riftvallei genoemd. Deze Grote Riftvallei is onderdeel van een groter systeem dat van Mozambique doorloopt naar Syrië in het Midden-Oosten. De Grote Riftvallei is op sommige plaatsen duizenden meters diep. Op de kaart van Afrika is de Grote Riftvallei herkenbaar aan een reeks van meren die zich in de weggezakte delen hebben gevormd. De twee grootste van deze meren, het Tanganjikameer en het Malawimeer, behoren tot de diepste meren ter wereld.

bron: Cito

bron 2

Schematische doorsnede van de Grote Riftvallei in Oost-Afrika



vrij naar: <http://geography.sierra.cc.ca.us>

Opgave 4 – Antelope Canyon en de Colorado

Bestudeer bron 1 uit het bronnenboekje die bij deze opgave hoort.

De Antelope Canyon maakt deel uit van het stroomgebied van de Colorado en ligt op het Colorado Plateau in het noorden van de staat Arizona (Verenigde Staten) net ten zuidwesten van de Glen Canyon. De zeer smalle canyon is ongeveer 90 meter lang en 40 meter diep. De Antelope Canyon dankt zijn prachtige vormen aan erosie door stromend water.

Gebruik bron 1.

De Antelope Canyon is gevormd in een bepaald gesteente.

- 2p 14 Tot welke hoofdgroep behoort dit gesteente?
Welke aanwijzing is hiervoor zichtbaar in de bron?

In het stroomgebied van de Colorado bevinden zich meer canyons, zoals de Grand Canyon en de Glen Canyon. De vorming van deze canyons kun je beschrijven aan de hand van onderstaande vier processen.

- 1 Het verhang van de Colorado (en zijn zijrivieren) neemt (nemen) toe.
- 2 De Colorado (en zijn zijrivieren) snijdt (snijden) het Colorado Plateau in.
- 3 Opheffing van het Colorado Plateau.
- 4 De stroomsnelheid van de Colorado (en zijn zijrivieren) neemt (nemen) toe.

- 1p 15 Zet de cijfers van de bovenstaande processen in de juiste volgorde.

Gebruik de atlas.

- 2p 16 Leg uit hoe het klimaat op het Colorado Plateau de erosie in de Antelope Canyon versterkt.
Je uitleg moet een oorzaak-gevolg relatie bevatten.

De naam Colorado betekent letterlijk 'gekleurde' rivier.

Het meegevoerde sediment zorgde ervoor dat het water van de rivier rood kleurde. Na de aanleg van een aantal stuwdammen is de rode kleur van het water benedenstrooms van de stuwdammen verdwenen.

- 2p 17 Leg uit waardoor de rode kleur van het rivierwater is verdwenen.
Je uitleg moet een oorzaak-gevolg relatie bevatten.

Opgave 4 – Antelope Canyon en de Colorado

bron 1

De Antelope Canyon



vrij naar: <http://www.ontdek-amerika.nl> en
<http://videoprocessing.ucsd.edu>

Opgave 5 – Waterproblemen in Semarang

Bestudeer de bronnen 1 en 2 uit het bronnenboekje die bij deze opgave horen.

Gebruik de atlas.

De overstromingen in Semarang vinden met name in de maanden december tot en met februari plaats als er erg veel neerslag valt.

- 3p 18 Beschrijf aan de hand van de jaarlijkse verschuiving van de hoge- en lageluchtdrukgebieden hoe deze overvloedige neerslag bij Semarang in deze maanden ontstaat.

Gebruik de bronnen 1 en 2.

De overstromingen zijn in Semarang in de loop der jaren steeds ernstiger geworden. De bewoners van Semarang en omgeving hebben dit zelf mede veroorzaakt onder andere door de bossen op de hellingen te kappen.

- 2p 19 Geef twee andere manieren waarop de bewoners van Semarang en omgeving de omvang van de overstromingen hebben vergroot.

Door sawa's aan te leggen in de hogere delen in de omgeving van Semarang kan de wateroverlast in de stad verminderen.

- 2p 20 Leg uit hoe het aanleggen van sawa's de wateroverlast in Semarang kan verminderen.

Je uitleg moet een oorzaak-gevolg relatie bevatten.

Opgave 5 – Waterproblemen in Semarang

bron 1

Wateroverlast in Semarang

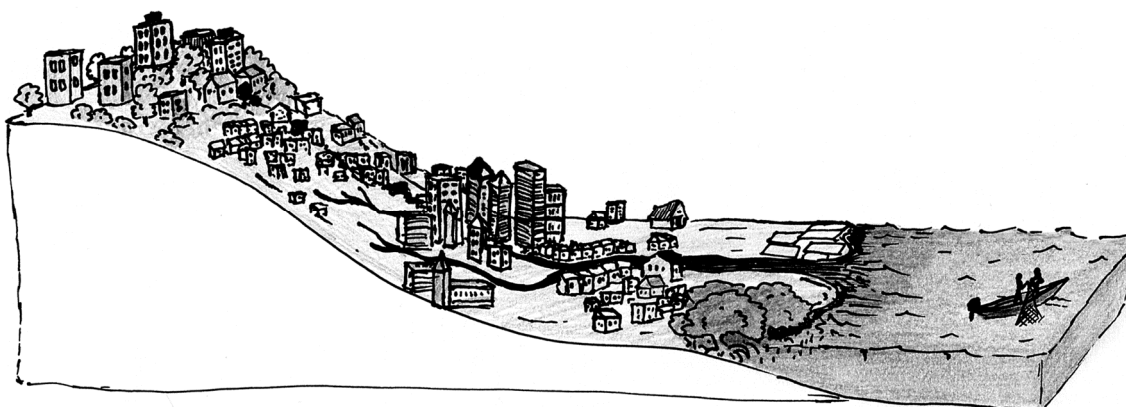
Semarang is een stad met 1,5 miljoen inwoners, gelegen aan de kust van de Javazee in de provincie Midden-Java. De lagergelegen delen van de stad hebben te lijden onder ernstige overstromingen, met name in de periode van december tot en met februari. Het bebouwde gebied van Groot-Semarang is in de loop der jaren steeds verder uitgebreid. Door ruimtegebrek langs de kust zijn nieuwe woonwijken op de berghellingen rondom de stad gebouwd.

Vanwege de toename van de bevolking en de groeiende welvaart van de middenklasse zijn daar steeds meer woonwijken en bedrijventerreinen gebouwd. Het oude stadscentrum en de wijken daaromheen liggen nauwelijks één meter boven het zeeniveau. Dit wordt nog minder doordat er grondwater wordt opgepompt in de stad. Het grootste deel van de bewoners van de wijken in de benedenstad is arm. Het zijn vaak de armste bewoners die het slachtoffer zijn van de wateroverlast.

vrij naar: Benny Setianto en Ton van Naerssen: Waterproblemen in Semarang, Geografie, maart 2009

bron 2

Overzicht van Semarang



vrij naar: <http://www.ferrybox.eu>

Opgave 6 – Handel in Indonesië

Bestudeer bron 1 uit het bronnenboekje die bij deze opgave hoort.

Indonesië was vanwege de ligging in de tropische landschapszone voor Nederlandse handelaren een zeer interessant gebied om te koloniseren.

- 2p **21** Beredeneer waardoor de ligging in de tropische landschapszone Indonesië zo interessant maakte voor kolonisatie.

Japan is de belangrijkste handelspartner van Indonesië.

- 2p **22** Beschrijf de handelsrelatie tussen Japan en Indonesië aan de hand van de samenstelling van de import en de export van Indonesië.

Gebruik bron 1.

In bron 1 zijn de zeven belangrijkste exportpartners van Indonesië weergegeven.

- 3p **23** Naar welke drie van deze exportpartners zal de Indonesische export de komende jaren relatief het meeste toenemen?
Beredeneer waarom de export naar deze landen relatief snel toeneemt.

Gebruik bron 1.

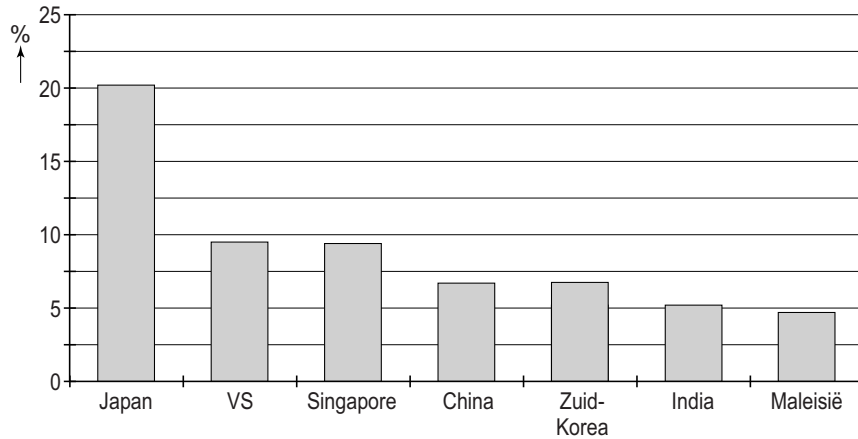
Eén van de landen uit bron 1 waarnaar Indonesië veel exporteert vormt wat betreft de ligging ten opzichte van Indonesië een uitzondering.

- 2p **24** Welk land is dit?
Waarom exporteert Indonesië zo veel naar dit land?

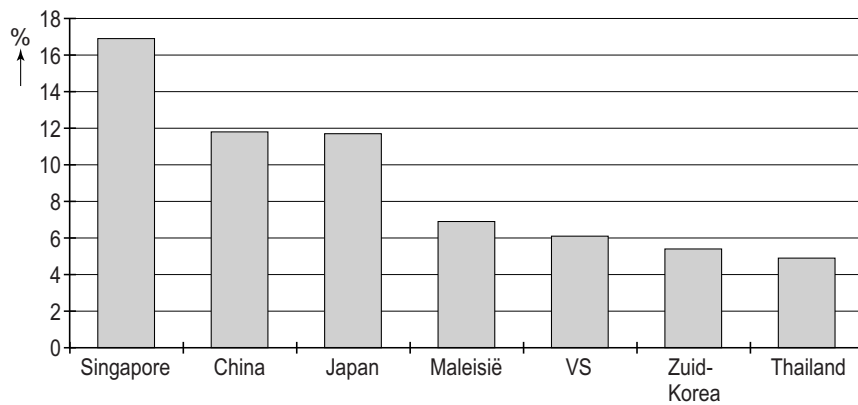
Opgave 6 – Handel in Indonesië

bron 1

Belangrijkste exportpartners van Indonesië in 2008 in percentage van de totale Indonesische export



Belangrijkste importpartners van Indonesië in 2008 in percentage van de totale Indonesische import



vrij naar: <http://www.economywatch.com>

Opgave 7 – De Maas in stukjes

Bestudeer bron 1 uit het bronnenboekje die bij deze opgave hoort.

Gebruik bron 1 en de overzichtskaart van Zuid-Nederland.

In de bron staan vier blokdiagrammen.

Deze horen bij de plaatsen 1 tot en met 4 op de kaart ernaast.

- 2p **25** Neem de cijfers 1 tot en met 4 over op je antwoordblad en schrijf achter elk cijfer de letter van het bijbehorende blokdiagram.

Stellingen:

1 Het verhang van de Maas in de Ardennen is groter dan in Limburg.

2 De stroomsnelheid van de Maas in de Ardennen is groter dan in Limburg.

3 Het debiet van de Maas in de Ardennen is groter dan in Limburg.

- 2p **26** Neem de cijfers 1 tot en met 3 over op je antwoordblad. Zet achter elke stelling of deze juist of onjuist is.

Gebruik de overzichtskaart van Zuid-Nederland.

Ten noorden van Maastricht vormt de Maas de grens tussen Nederland en België. Dit gedeelte van de Maas wordt de Grensmaas genoemd. In dit deel van de Maas worden verschillende ingrepen gedaan zodat de rivier weer vrij kan meanderen.

- 1p **27** Waarom is het vanuit een economische invalshoek geen bezwaar dat dit deel van de Maas vrij meandert?

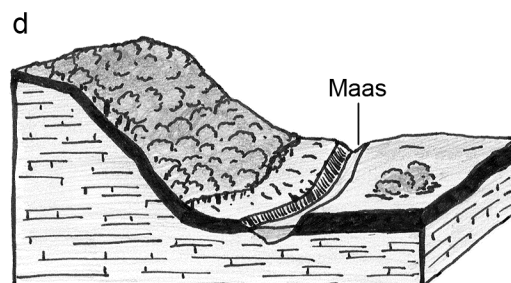
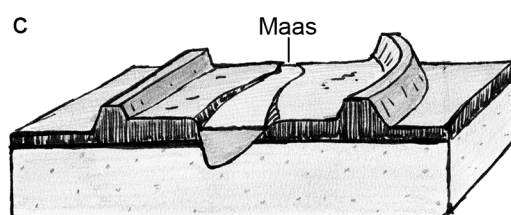
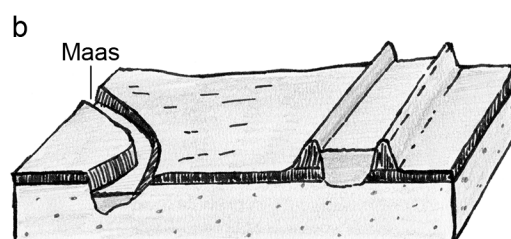
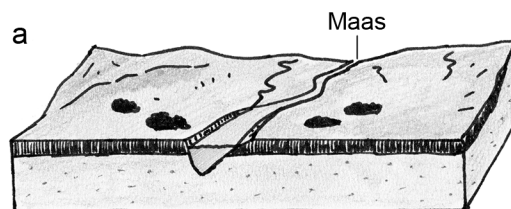
Gebruik atlaskaart 51C.

- 2p **28** Beredeneer welk effect de op deze kaart getoonde ingrepen bij de Grensmaas bij hoogwater hebben op het regiem van de Maas stroomafwaarts.

Opgave 7 – De Maas in stukjes

bron 1

Blokdiagrammen van vier locaties langs de Maas



vrij naar: De Grote Bosatlas, 53e druk en <http://www.natuurdichtbij.nl>

Opgave 8 – De wijk Heechterp-Schieringen

Bestudeer de bronnen 1 en 2 uit het bronnenboekje die bij deze opgave horen.

Om de leefbaarheid in een wijk te verbeteren wordt vaak herstructurering toegepast.

- 2p **29** Beredeneer hoe door herstructurering de leefbaarheid in een wijk kan verbeteren.

In plaats van herstructurering kan ook gekozen worden om te investeren in de bewoners. Mensen worden dan geschoold of aan een baan geholpen.

- 2p **30** Beredeneer dat dergelijke investeringen in mensen de leefbaarheid in een wijk toch niet hoeven te verbeteren.

Gebruik bron 1.

In de wijk Heechterp-Schieringen worden verschillende maatregelen genomen waarmee men de leefbaarheid hoopt te verbeteren.

- 4p **31** Geef bij elk van onderstaande maatregelen een redenering hoe men met deze maatregel de leefbaarheid in de wijk kan verbeteren:
- de aanleg van een Cruyff-Court;
 - het organiseren van buurtactiviteiten.

Opgave 8 – De wijk Heechterp-Schieringen

bron 1

De wijk Heechterp-Schieringen

Heechterp-Schieringen is een wijk van ongeveer 4.000 inwoners in het oostelijk deel van Leeuwarden. Bijna de helft van de inwoners is tussen de 18 en 35 jaar oud en bijna 80 procent van hen is alleenstaand. De wijk bestaat voornamelijk uit sociale huurwoningen (bron 2).

In de jaren tachtig was deze wijk een achterstandswijk met veel criminaliteit, drugsoverlast en sociale problemen.

In de jaren negentig is een aantal flats gesloopt en op die plaats zijn koopwoningen gebouwd, waardoor dat deel van de wijk een totaal ander uiterlijk kreeg. Na die nieuwbouw waren de problemen in de wijk nog niet voorbij.

Het gemiddelde inkomen van Heechterp-Schieringen behoort tot de laagste inkomens van Nederland. Veel zogeheten multiprobleemgezinnen kampen met schulden en de sociale cohesie is er vrij laag.

Onder meer een frontlijnteam, buurtconciërges, een Cruyff-Court (voetbalveldje), steegverlichting en tal van buurtactiviteiten brengen stap voor stap verbetering.

Het frontlijnteam benadert mensen actief en werkt aan problemen 'achter de voordeur' zoals een laag opleidingsniveau, werkloosheid, verslaving, gezinsproblemen en schooluitval. De aanpak is zo succesvol dat deze inmiddels ook in andere wijken wordt toegepast.

vrij naar: www.heechterpschieringen.nl

bron 2

Woningen in de wijk Heechterp-Schieringen



vrij naar: <http://www.wikipedia.org>

Bronvermelding

Een opsomming van de in dit examen gebruikte bronnen, zoals teksten en afbeeldingen, is te vinden in het bij dit examen behorende correctievoorschrift, dat na afloop van het examen wordt gepubliceerd.